

Encuesta Económica de América Latina ifo/FGV

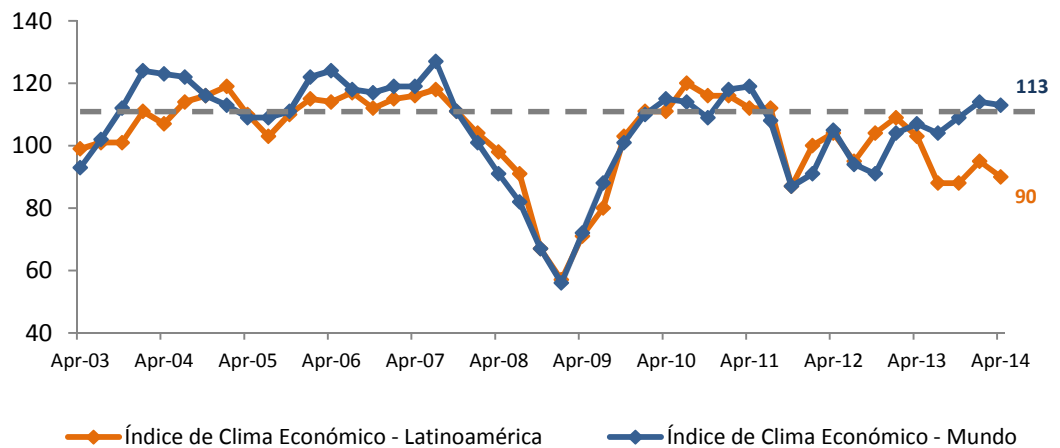
Versión al Español

14 de mayo de 2014

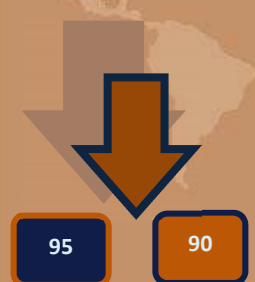
El indicador de clima económico empeoró en Latinoamérica y Brasil registró el indicador más bajo desde enero de 1999

El indicador Ifo/FGV de Clima Económico de América Latina (ICE) en octubre - desarrollado en colaboración entre el Instituto Alemán Ifo y la FGV tomando como fuente de datos la *Ifo World Economic Survey (WES)* - retrocedió en abril, después de registrar alta entre octubre 2013 y enero de 2014 (Gráfico 1). La caída del 5,3% de 95 a 90 puntos, fue motivada por peores resultados tanto del indicador de situación actual (ISA) como el de expectativas (IE). Los tres indicadores se encuentran en zona desfavorable y continúan, como en la Encuesta de enero, por debajo de sus promedios históricos de los últimos diez años¹.

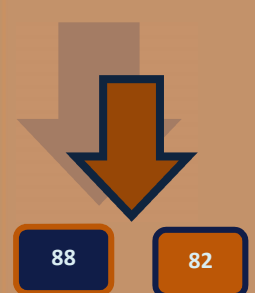
Gráfico 1: Índice de Clima Económico del mundo y en América Latina



Indicador Ifo/FGV de Clima Económico en Latinoamérica¹



Situación Actual



Expectativas



Enero/2014

Abril/2014

Siete de los once países monitoreados por la Encuesta registraron caída. La evaluación sobre la situación actual empeoró en siete, mientras que las expectativas fueron peores en cinco países. A pesar de la caída del ICE con respecto a enero, Colombia y Paraguay se mantuvieron en zona positiva. Pasaron de la zona favorable a la zona desfavorable Chile, Ecuador y México. Los otros dos países que experimentaron disminución del ICE - Brasil y Argentina - ya estaban en zona negativa.

Brasil se destaca por registrar la mayor caída en el ICE entre los 11 países: el indicador pasó de 89 a 71 puntos, una reducción del 20%. En la serie histórica que se inició en 1989, este es el peor índice desde enero de 1999. En el pico de la crisis de 2008, el indicador más bajo se produjo en enero de 2009 (78 puntos). El ICE de Brasil es menor que el de la Argentina (75 puntos) y supera sólo el de Venezuela, que mantiene un valor mínimo, de 20 puntos, desde julio de 2013. Bolivia, Perú y Uruguay han mejorado el ICE y ya se encontraban en la zona de evaluación favorable o al límite (caso de Uruguay, donde el ICE de enero estaba en 100 puntos). De manera similar a lo ocurrido en el resultado mas agregado, el ISA tuvo un papel preponderante en el empeoramiento del clima económico en estos países. De este modo, en Bolivia el indicador aumentó un 22% y en Uruguay un 19%, mientras que el IE se mantuvo estable en Bolivia y cayó en Uruguay. En Perú, el comportamiento fue a la inversa, mejorando el IE (+11%) e bajando el ISA (-7,2%). ¿Cómo explicar estos resultados?

¹ Indicadores por debajo de 100 se clasifican como desfavorables y por encima de 100 como favorables. Véase la nota metodológica al final de este informe, así como las tablas con todos los indicadores.

La Encuesta de abril trae el cuestionario bianual sobre lo que los expertos destacan como los principales obstáculos para el crecimiento económico de los países en la situación actual, a partir de una lista de diez temas. La falta de competitividad internacional sigue siendo, como en las otras encuestas, el problema a menudo más citado como muy importante en el grupo de los 11 países (la única excepción es Bolivia). En segundo lugar viene la falta de confianza en las políticas del gobierno (6 países) y, a continuación, la inflación y la falta de mano de obra calificada (ambos en 5 países).

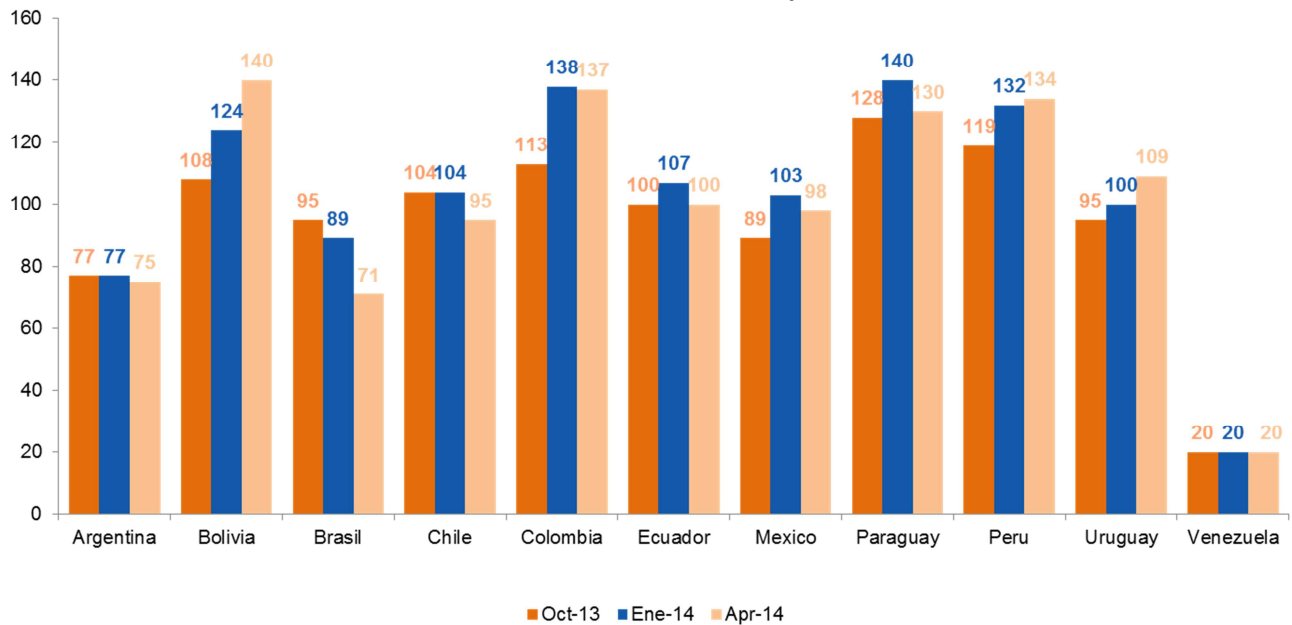
En Brasil, los problemas clasificados como muy importantes son, en orden decreciente: la *falta de competitividad internacional*, *falta de confianza en las políticas del gobierno*, *inflación*, *déficit público* y *falta de mano de obra calificada*. En los países en que se registraron los más altos ICE en abril, como Perú y Colombia, la *falta de competitividad*, seguida por la *falta de mano de obra calificada* (Perú) y *desempleo* (Colombia) son los únicos problemas citados como muy importantes. En Bolivia, el mayor ICE en abril, sólo la *falta de confianza en las políticas del gobierno* se considera un problema muy importante, aunque con una baja puntuación.

A medida que el número de problemas citados como muy importantes para los países explican la evaluación de expertos medida por el ICE, las proyecciones de crecimiento económico del PIB (Producto Interno Bruto) para 2014 también reflejan esta evaluación. Las tasas de crecimiento más bajas se estiman para Venezuela (-1,3%), Argentina (+0,1%) y Brasil (+1,7%) y las tasas más altas para Bolivia (6,0%), Perú (5,1%), Paraguay (4,9%) y Colombia (4,4%).

La desaceleración del crecimiento en China y, sobre todo, el cambio de dirección de un modelo basado en la inversión intensiva en infraestructura a un modelo basado en estimular el consumo interno, ha llevado a los análisis que diagnostican los exportadores de *commodities* Suramericanas - Brasil, Chile, Colombia y Perú - como los principales perdedores de este cambio. Sin embargo, además de que el efecto China es relativamente suave (la proyección para 2014 es para crecimiento de un 7,2%), otros factores influyen en la trayectoria de crecimiento en estos países, como se muestra por los problemas citados en la encuesta donde Brasil se ha convertido en último colocado en ese grupo (el pronóstico para Chile es un crecimiento del 3.4%).

En comparación con el mundo, el ICE en Latinoamérica es mas bajo que el mundial, y permanece en un área de evaluación favorable (Gráfico 1). Además, la tasa de crecimiento proyectada para el mundo en 2014 es de un 2,5%, y para Latinoamérica es del 2.3%. El peor desempeño, sin embargo, se refiere a la tasa de inflación esperada del 3,2% a nivel mundial y el 10,8% para Latinoamérica en 2014. En Latinoamérica, Venezuela (55,6%) y Argentina (36,2%) lideran el *ranking* de las más altas tasas de inflación, seguidos por Uruguay (8,4%), Bolivia (6,7%) y Brasil (6,4%).

Gráfico 2: Índice de Clima Económico de los países de latinoamérica



A nivel mundial, los resultados siguen siendo favorables en los Estados Unidos y la Unión Europea y empeoran en los mercados emergentes de Asia.

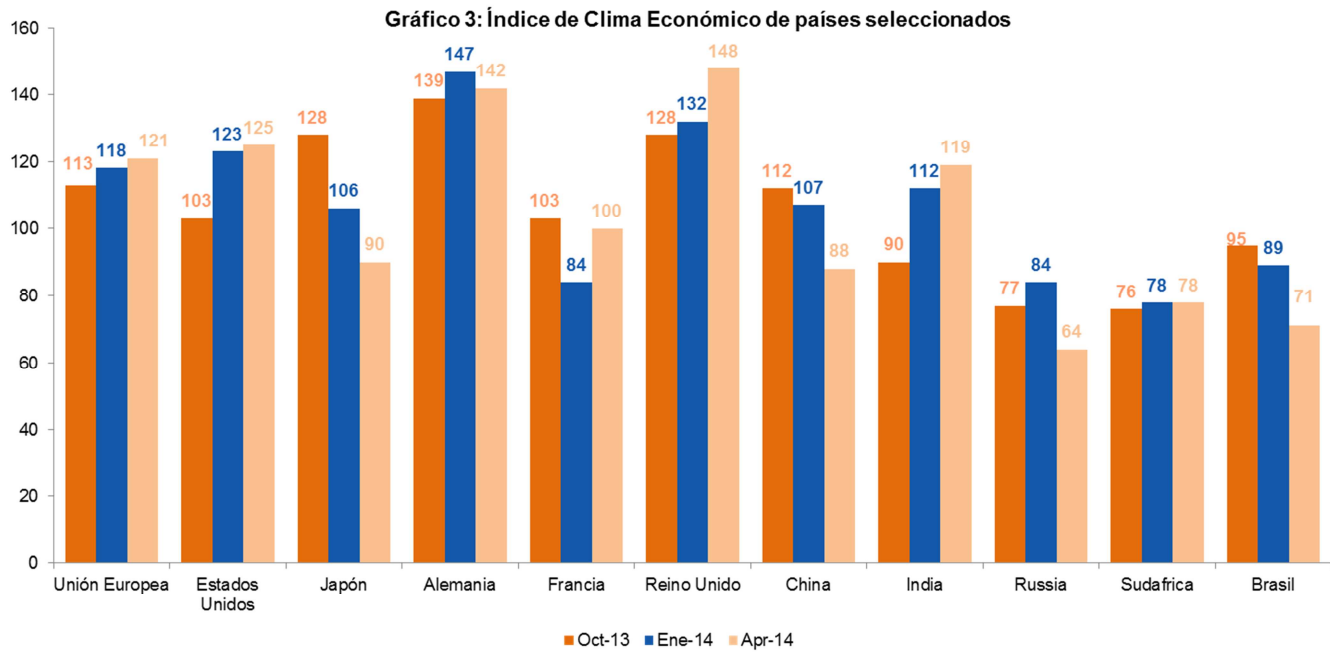
El ICE del mundo se mantuvo relativamente estable, bajando de 114 a 113 puntos entre las encuestas de enero y abril. Se registró una mejora del ICE en la Unión Europea y los Estados Unidos (Gráfico 3) y las proyecciones de crecimiento del PIB en esos países, según los expertos consultados en la encuesta, son del 1,6% y 2,6%, respectivamente. Sin embargo, las expectativas de tasas de inflación son bajas — 1,4% para UE y 1,9% para los EE.UU. — y el desempleo sigue siendo considerado como el principal problema en estas regiones.

El ligero deterioro del ICE mundial está asociada principalmente al desempeño de los principales países asiáticos — China y Japón. En China el ICE cayó un 18% y en Japón un 15%, lo que pone a ambos en la zona desfavorable. Se nota que el ICE en dichos países ha disminuido constantemente desde octubre 2013.

En el grupo BRICS, sólo la India ha informado de una mejora en el clima económico y se mantuvo en el área de evaluación favorable. El empeoramiento del ICE en Rusia (-24%) se produce dentro de un empeoramiento de las tensiones políticas en la región, después de mejorar entre octubre de 2013 y enero de 2014. Tras Rusia, Brasil presenta el más bajo ICE entre los BRICS.

¿Cuál es el grado de similitud entre los problemas de los BRICS? En China sólo la falta de mano de obra calificada se cita como un problema muy importante para el crecimiento económico. En los otros países la lista es extensa e incluye: la falta de confianza en las políticas del gobierno (BRIS); desempleo (India y Sudáfrica); la falta de competitividad (BRIS); la inflación y el déficit público (Brasil e India), por ejemplo. A excepción de China, por lo tanto, los otros países (BRIS) tendrían como una agenda futura común la mejoría de competitividad y la promoción de las instituciones asociadas a garantía de confianza en los gobiernos.

La encuesta de abril trajo, por lo tanto, un escenario relativamente "optimista" para el mundo, con la continua recuperación en las economías desarrolladas de Occidente, pero aún así con incertidumbres asociadas con el desempeño de las economías emergentes de Latinoamérica y Asia. Además, la encuesta confirma las predicciones de un empeoramiento del desempeño de la economía brasileña para el 2014 en comparación con el año 2013.



RANKING DE LOS PAÍSES

Posición Anterior	Posición Actual	País	ICE Promedio de los últimos 4 trimestres	
			ene/14	abr/14
1	1	Paraguay	144.0	135.8
3	2	Colombia	120.0	127.5
2	3	Perú	124.0	124.0
4	4	Bolivia	112.0	119.8
8	5	Uruguay	98.0	102.3
5	6	Ecuador	106.0	101.8
7	7	México	104.0	99.0
6	8	Chile	106.0	97.8
9	9	Brasil	92.0	82.5
10	10	Argentina	73.3	75.3
11	11	Venezuela	22.0	20.0

ANEXO

ÍNDICE DE SITUACIÓN ACTUAL (EN PUNTOS)												
ISA	oct/11	ene/12	abr/12	jul/12	oct/12	ene/13	abr/13	jul/13	oct/13	ene/14	abr/14	Promedio 10 años
América Latina	104	116	112	98	102	98	102	90	80	88	82	103
Argentina	144	126	100	60	72	78	60	88	74	74	44	102
Bolivia	88	86	100	100	140	116	114	114	116	148	180	87
Brasil	116	126	112	90	98	92	94	66	84	84	68	124
Chile	134	140	152	130	154	172	164	140	140	132	108	141
Colombia	132	166	166	106	122	118	112	106	110	140	146	119
Ecuador	118	150	146	140	120	100	140	120	126	140	120	91
México	84	104	106	104	100	100	114	100	66	82	78	89
Paraguay	126	100	42	84	60	122	158	154	134	140	130	95
Perú	152	152	154	140	136	154	152	140	128	138	128	143
Uruguay	160	168	156	148	120	144	110	130	112	114	136	138
Venezuela	54	66	68	52	52	20	20	20	20	20	20	64

ÍNDICE DE EXPECTATIVAS (EN PUNTOS)												
IE	oct/11	ene/12	abr/12	jul/12	oct/12	ene/13	abr/13	jul/13	oct/13	ene/14	abr/14	Promedio 10 años
América Latina	70	84	96	92	106	120	104	86	96	102	98	105
Argentina	64	60	34	44	122	130	74	56	80	80	106	91
Bolivia	74	86	100	114	100	100	100	100	100	100	100	92
Brasil	74	120	134	118	146	144	128	84	106	94	74	118
Chile	60	54	94	86	80	92	90	36	68	76	82	115
Colombia	86	100	100	46	78	94	100	138	116	136	128	108
Ecuador	82	90	122	60	80	60	100	80	74	74	80	83
México	58	58	86	90	94	126	114	112	112	124	118	103
Paraguay	100	66	78	116	158	158	166	136	122	140	130	116
Perú	96	104	132	94	94	126	114	82	110	126	140	118
Uruguay	74	82	100	100	90	108	80	80	78	86	82	131
Venezuela	88	112	68	84	84	40	36	20	20	20	20	82

ÍNDICE DE CLIMA ECONÓMICO (EN PUNTOS)												
ICE	oct/11	ene/12	abr/12	jul/12	oct/12	ene/13	abr/13	jul/13	oct/13	ene/14	abr/14	Promedio 10 años
América Latina	87	100	104	95	104	109	103	88	88	95	90	104
Argentina	104	93	67	52	97	104	67	72	77	77	75	96
Bolivia	81	86	100	107	120	108	107	107	108	124	140	90
Brasil	95	123	123	104	122	118	111	75	95	89	71	121
Chile	97	97	123	108	117	132	127	88	104	104	95	128
Colombia	109	133	133	76	100	106	106	122	113	138	137	114
Ecuador	100	120	134	100	100	80	120	100	100	107	100	87
México	71	81	96	97	97	113	114	106	89	103	98	96
Paraguay	113	83	60	100	109	140	162	145	128	140	130	105
Perú	124	128	143	117	115	140	133	111	119	132	134	131
Uruguay	117	125	128	124	105	126	95	105	95	100	109	135
Venezuela	71	89	68	68	68	30	28	20	20	20	20	73

Nota Metodológica

La Encuesta Económica de América Latina está para la vigilancia y la predicción de tendencias económicas, con base en informaciones trimestrales facilitadas por expertos en las economías de sus países. La encuesta se aplica con la misma metodología - simultáneamente - en todos los países de la región, un método que permite la construcción de un ágil y amplio panorama de la situación económica de los países y bloques económicos. En abril de 2014 se consultaron 1134 expertos en 121 países.

La encuesta genera información tanto cualitativa como cuantitativa. El Índice del Clima Económico (ICE) es el indicador-síntesis, compuesto de dos temas de naturaleza cualitativa, el Índice de Situación Actual (ISA) y el Índice de Expectativas (IE), que tratan, respectivamente, de la situación económica general del país en el momento y en los seis meses siguientes.

En la World Economic Survey del Instituto Ifo, las respuestas individuales se combinan para cada país sin ninguna ponderación. Para alcanzar el promedio de cada índice, se asignan 9 puntos a las respuestas positivas (+), 5 a las respuestas indiferentes (=) y 1 a las respuestas negativas (-). El ICE es un promedio aritmético de los dos índices que lo componen (ISA e IE)

El proceso de agregar los datos para un determinado grupo de países o de un continente se realiza de acuerdo a la proporción relativa de comercio exterior (exportaciones + importaciones) de cada país para el total de la región.

De acuerdo con los criterios específicos de la encuesta, la fase del ciclo económico en que se encuentra el país al momento se determina por una combinación de ISA e IE. Cuando los dos índices superan el límite promedio de 5 puntos, la economía está en fase de "boom". Cuando ambos están por debajo de 5 puntos, hay recesión. La fase de depresión se produce cuando el ISA es superior y el IE inferior a 5 puntos. Y la fase de recuperación con IE superior e ISA inferior a 5 puntos.

Los indicadores de este informe se presentan teniendo en cuenta el valor 5 como 100. Así que indicadores por encima de 100 se encuentran en zona favorable y por debajo de 100 en la zona negativa.